



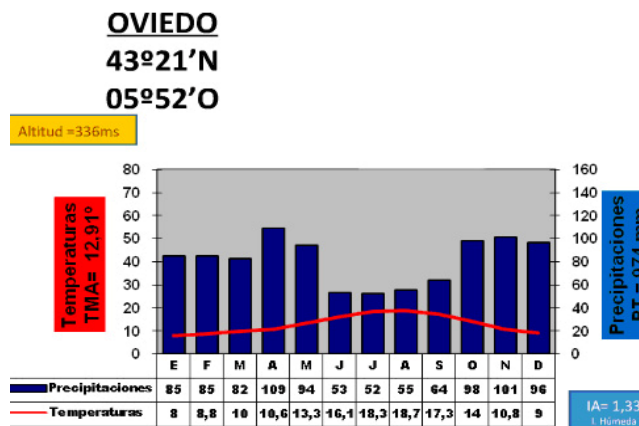
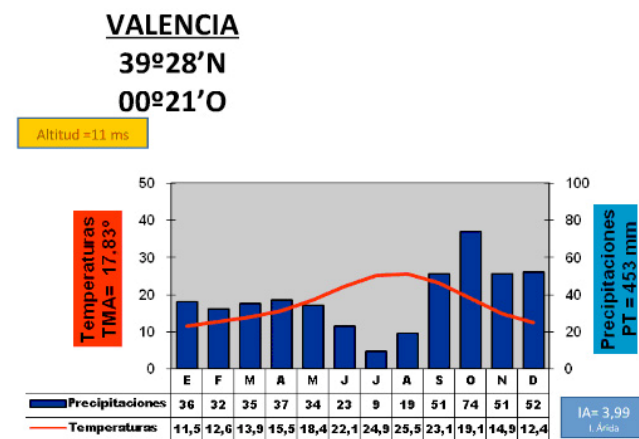
PUNTUACIÓN QUE SE OTORGARÁ A ESTE EJERCICIO: (véanse las distintas partes del examen)

El ejercicio presenta dos opciones, A y B. El alumno deberá elegir y desarrollar una de ellas, sin mezclar contenidos

**OPCIÓN A**

**PRIMERA PARTE (6 puntos)**

\*Observa los climogramas adjuntos. Debes manejar e interpretar su información y contestar a las preguntas 1 y 2.

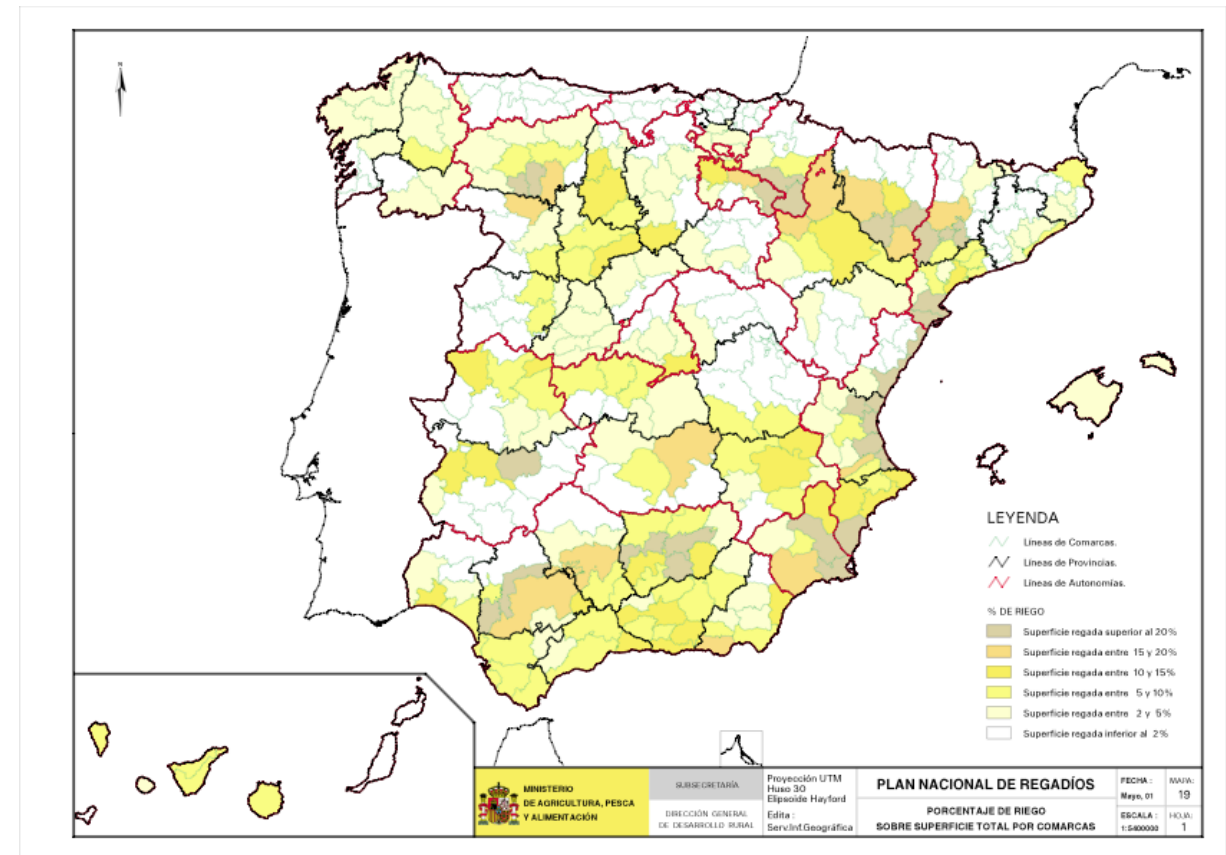


Fuente: Elaborados a partir de datos de la Agencia Estatal de Meteorología (periodo 1971-2000)

1. A partir de los datos proporcionados por el climograma describe las principales características del clima de Oviedo, identificando a qué tipo de clima corresponde. (1 punto)
2. Define el concepto de aridez. ¿Cómo se calcula el índice de aridez para su representación en un climograma? Señala los meses áridos registrados en ambas ciudades. (1 punto)

**OPCIÓN A (continuación)**

\*Observa el mapa de regadíos de España. Debes interpretar la información que representa y contestar a la pregunta 3.



3. Señala cuáles son las principales áreas de regadío en España y qué tipos de regadío podemos encontrar en ellas. (1 punto)

\*Relaciona ahora la información del clima con la información de los regadíos en la España peninsular y contesta a las preguntas 4 y 5.

4. ¿Por qué las provincias costeras mediterráneas tienen una cantidad apreciable de superficie regada y las provincias costeras cántabras no tienen apenas? Explica las causas de este fenómeno. (1,5 puntos)
5. ¿Qué factores climáticos te parecen más decisivos para explicar la distribución del regadío en la España peninsular? ¿Hay algún otro factor, además del clima, que te parezca relevante? (1,5 puntos)

**SEGUNDA PARTE (4 puntos)**

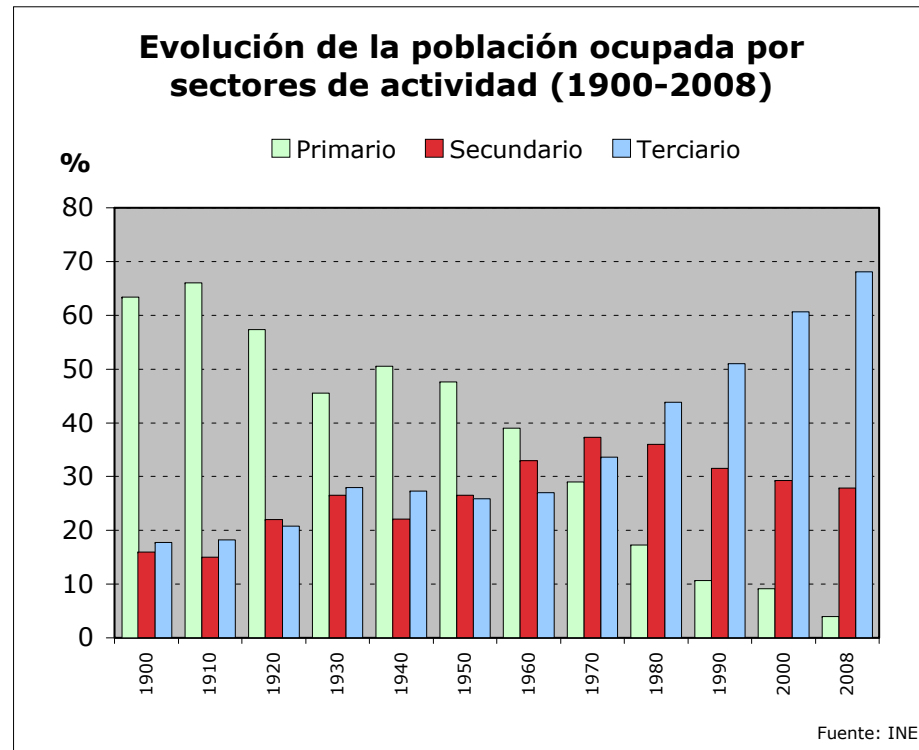
Desarrolla el siguiente tema:

La población española actual: estructura, evolución y problemática. Movimientos migratorios en los últimos años.

## OPCIÓN B

### PRIMERA PARTE (6 puntos)

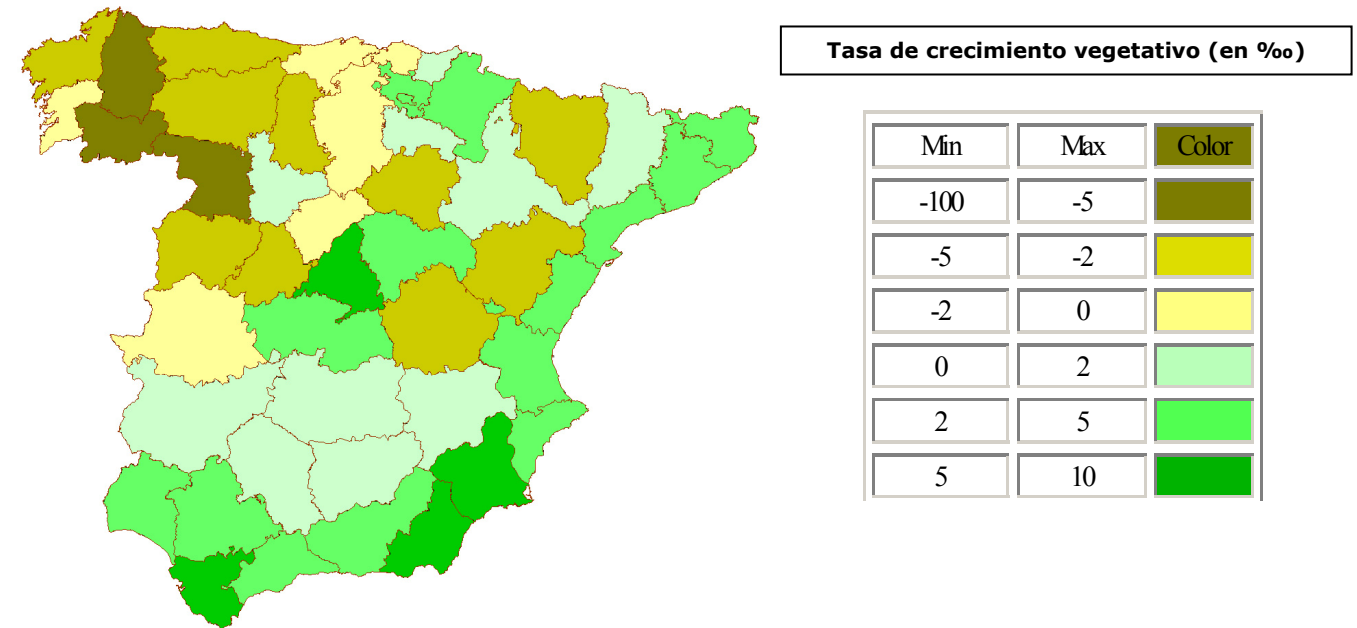
\*Observa el gráfico de evolución de la población ocupada por sectores de actividad. Debes interpretar la información que presenta y contestar a las preguntas 1 y 2.



1. Describe, de forma pormenorizada, la evolución de la población ocupada en el sector primario en España. (1 punto)
2. Como puedes observar, la evolución del sector primario y la del sector terciario presentan un comportamiento muy diferenciado. Indica las principales causas que explican tendencias tan contrastadas. (1 punto)

## OPCIÓN B (continuación)

\*Con el apoyo del mapa de crecimiento natural vegetativo por provincias, contesta a la pregunta 3.



Fuente: F. Ruiz. Universidad Castilla la Mancha a partir de datos del INE (2009)

3. Explica cómo se calcula la tasa de crecimiento vegetativo y señala las provincias de la España peninsular que presentan valores negativos más bajos (inferiores a -2 ‰) de esta magnitud en el momento actual. (1 punto)

\*Relaciona ahora la información de los sectores de actividad con la información de la población y contesta a las preguntas 4 y 5.

4. Las provincias que tienen crecimiento vegetativo más bajo coinciden, en buena medida, con espacios que han sufrido de forma intensa el éxodo rural. ¿Qué peso relativo tiene la actividad agraria en estas provincias? ¿Consideras que existe alguna relación entre este hecho y un bajo crecimiento vegetativo? Razona tus respuestas. (1,5 puntos)
5. En el caso de las provincias que destacan por los crecimientos vegetativos positivos más altos de la península (superiores a 2 ‰), ¿es importante la actividad del sector servicios? Razona tu respuesta con algunos ejemplos representativos. (1,5 puntos)

### SEGUNDA PARTE (4 puntos)

Desarrolla el siguiente tema.

Los grandes dominios bioclimáticos de la España peninsular: dominio oceánico y dominio mediterráneo (rasgos climáticos y formaciones vegetales asociadas).



Los criterios específicos de la prueba se guiarán por los criterios generales de calificación de la asignatura de Geografía:

- Manejar adecuadamente el vocabulario y los conceptos fundamentales en Geografía.
- Capacidad para utilizar e interpretar las herramientas básicas habitualmente utilizadas en Geografía (mapas, gráficos, tablas y textos) para explicar los hechos y procesos geográficos.
- Explicar los hechos y procesos geográficos mediante el establecimiento de las relaciones fundamentales necesarias para ello.
- Capacidad de razonamiento y de expresión organizada de las ideas.

Así mismo, se valorará el buen uso del vocabulario y la adecuada notación científica, que los correctores podrán bonificar con un máximo de un punto. Por los errores ortográficos, la falta de limpieza en la presentación y la redacción defectuosa podrá bajarse la calificación hasta un punto.

## **OPCIÓN A**

### **Primera parte (6 puntos)**

**1. A partir de los datos proporcionados por el climograma describe las principales características del clima de Oviedo, identificando a qué tipo de clima corresponde (1 punto).**

Se puntuará de la siguiente forma:

- 0,6 puntos por indicar que el clima de Oviedo tiene temperaturas mensuales frescas en verano, suaves-frías en invierno. Amplitud térmica moderada. Precipitaciones abundantes, sin estación seca. Máximos de precipitación en invierno y en primavera. Se distribuye fundamentalmente por la costa gallega y cantábrica.
- 0,4 puntos por indicar que el climograma de Oviedo corresponde al clima oceánico (clasificación de Köppen indicativa pero no obligatoria: Cfb).

**2. Define el concepto de aridez. ¿Cómo se calcula el índice de aridez para su representación en un climograma? Señala los meses áridos registrados en ambas ciudades (1 punto).**

Se puntuará de la siguiente forma:

- 0,5 puntos por definir el concepto de aridez como un rasgo climático estructural o permanente que relaciona las precipitaciones con las temperaturas y hace referencia al déficit de humedad en el suelo y en la atmósfera para mantener la demanda de agua por parte de la vegetación.
- 0,3 puntos por indicar que el índice de aridez calculado para su representación en un climograma es el índice mensual de Gaussen, según el cuál, un mes es árido si el doble de su temperatura media es mayor o igual a la precipitación mensual en mm. Expresado con la fórmula:  $I=2T\text{ }^{\circ}\text{C} > P\text{ mm}$ .
- 0,1 puntos por indicar que en Valencia los meses áridos son mayo, junio, julio y agosto.
- 0,1 puntos por indicar que en Oviedo no hay ningún mes árido.

**3. Señala cuáles son las principales áreas de regadío en España y qué tipos de regadío podemos encontrar en ellas (1 punto).**

Se puntuará de la siguiente forma:

- Hasta 0,5 puntos si se señalan como principales áreas de regadío por un lado, las zonas del litoral mediterráneo y por otro, las áreas del interior peninsular más próximas a los grandes ríos de la península como las depresiones del Ebro, del Duero, del Tajo, del Guadiana y del Guadalquivir. Es válido también citar las provincias con mayores porcentajes de regadío (Huesca, Zaragoza, Lleida, Tarragona, León, Valladolid, Albacete, Ciudad Real, Toledo, Alicante, Valencia, Murcia, Badajoz, Córdoba, Granada, Jaén y Sevilla).
- Hasta 0,5 por señalar que los principales tipos de regadío son: por gravedad (el agua circula por gravedad a través de canales y acequias y se riega a manta o por inundación de toda la superficie), por aspersión (el agua circula a través de tuberías a alta presión hasta la infraestructura de aspersión colocada en los campos que provoca una lluvia artificial), por goteo (el agua circula por pequeños tubos con agujeros hasta cada planta pudiendo transportar también nutrientes y productos fitosanitarios). Puede considerarse válida también la respuesta que considere el tipo de regadío tradicional (por gravedad) y los nuevos regadíos (aspersión, goteo, etc...).

**4. ¿Por qué las provincias costeras mediterráneas tienen una cantidad apreciable de superficie regada y las provincias costeras cantábricas no tienen apenas? Explica las causas de este fenómeno (1,5 puntos).**

En este apartado se valorará, de forma global, que el alumno haga referencia fundamentalmente a los siguientes aspectos:

- Las provincias costeras mediterráneas (Tarragona, Castellón, Valencia, Alicante y Murcia) se caracterizan por un clima de tipo mediterráneo, con un importante déficit hídrico estival que es especialmente marcado en el SE. Las temperaturas son adecuadas para muchos cultivos pero la falta de agua limita la productividad que se ve incrementada con un aporte de agua de riego.
- Las provincias costeras cantábricas (Lugo, Asturias, Cantabria, Vizcaya y Guipúzcoa) se caracterizan por un clima de tipo oceánico que no presenta déficit hídrico por lo que los cultivos de dichas provincias no precisan un aporte extraordinario de agua de riego para obtener buenos rendimientos. Además, la superficie cultivada en estas provincias es menor por la importancia del sector ganadero.

**5. ¿Qué elementos climáticos te parecen más decisivos para explicar la distribución del regadío en la España peninsular? ¿Hay algún otro factor, además del clima, que te parezca relevante? (1,5 puntos).**

Se puntuará de la siguiente forma:

- Hasta 0,5 puntos si indican que son las temperaturas elevadas, las escasas precipitaciones, los vientos desecantes y en consecuencia la elevada evapotranspiración los elementos del clima más decisivos para explicar la distribución del regadío en España.
- Hasta 1 punto si señalan que el relieve es un factor también muy relevante para explicar la distribución del regadío en España puesto que cuando las pendientes son pronunciadas (como en las zonas montañosas de los Pirineos, Cordillera Cantábrica, Cordillera Ibérica...) no existen áreas regadas. El relieve es a su vez un factor que explica la mayor abundancia de precipitaciones en las zonas de montaña que suelen tener mayor disponibilidad hídrica.

## Segunda parte (4 puntos)

**Para el tema "La población española actual: estructura, evolución y problemática. Movimientos migratorios en los últimos años", se puntuarán los siguientes aspectos:**

- Hasta 1 punto si el alumno explica correctamente los rasgos fundamentales de la estructura actual de la población española diferenciando por grupos de edad y sexo.
- Hasta 1,5 puntos por señalar las principales etapas de la evolución de la población española en las últimas décadas, fundamentalmente desde los años 70.
- Hasta 1,5 puntos por indicar rasgos principales de los movimientos migratorios en España en los últimos años destacando los problemas fundamentales ligados a ellos.

## OPCIÓN B

### Primera parte (6 puntos)

**1. Describe, de forma pormenorizada, la evolución de la población ocupada en el sector primario en España (1 punto).**

En este apartado se valorará, de forma global, que el alumno haga referencia fundamentalmente a los siguientes aspectos\*:

- A comienzos del s. XX la población ocupada en el sector primario superaba de forma amplia el 60 % de los activos.
- A partir del año 1910 comienza un descenso progresivo de esta magnitud, *como consecuencia del inicio de modernización del campo, el aumento de las inversiones públicas y la industrialización del país*. En 1930 la cifra de población ocupada en el sector primario bajó hasta el 45 %.
- Durante los años 30 del s. XX, *como consecuencia de la Guerra Civil y el parón económico consiguiente, se produce un proceso de reagrarización*, por lo que la población ocupada en el campo vuelve a crecer, de tal forma que en 1940 esta magnitud se sitúa de nuevo por encima del 50 %.
- A partir de este momento comienza un proceso gradual de reducción de la población ocupada en el sector primario, derivado del continuo y progresivo desarrollo del país. Entre los años 1950 y 1970 las tasas de población ocupada en el medio rural todavía superan el 30 %, pero *en un contexto de industrialización y urbanización continua e imparable*.
- A partir de este momento, *con la consolidación de la democracia y la entrada de España en la UE, se acelera el proceso de reducción de la población ocupada en el sector primario, que se sitúa por debajo del 20 % en los años ochenta y cae hasta el 9 % en el año 2000*.
- Durante la primera década del s. XXI, *como consecuencia del fuerte e intenso proceso de crecimiento económico experimentado*, la población ocupada en el sector primario se sitúa en 2008 en el 4 %.

\* *El texto en cursiva recoge argumentos explicativos que ayudan a entender la descripción y que, ante la posibilidad de que algún alumno pueda desarrollar una argumentación similar, se considera que pueden valorarse positivamente en la pregunta 2.*

**2. Como puedes observar, la evolución del sector primario y la del sector terciario presentan un comportamiento muy diferenciado. Indica las principales causas que explican tendencias tan contrastadas (1 punto).**

Las respuestas a esta pregunta se valorarán del siguiente modo:

- Hasta 0,5 puntos si indican que, en el caso del sector primario la progresiva reducción de la población ocupada es consecuencia directa tanto de la modernización del campo (mecanización, modernización de las técnicas productivas, inversión, etcétera) como del intenso proceso de industrialización y de urbanización que se inicia a partir de los años 50 del s. XX.
- Hasta 0,5 puntos si indican que, en el sector servicios, como consecuencia del importante peso del sector primario en la economía española y del retraso en el proceso de industrialización, tuvo un peso inferior al 30 % hasta los años 60 del s. XX. A partir de este momento, y tras el Plan de Estabilización (1959), España comienza la época del Desarrollismo económico. El crecimiento del sector turístico en esta época va a jugar un papel crucial en el auge de los servicios en España, hasta el punto de que llegará a generar el 11 % del PIB nacional. A partir de los años 80, como resultado del desarrollo económico posterior a la Crisis del Petróleo, la diversificación y modernización productiva lleva a una creciente terciarización de la actividad económica en España (no sólo turismo, sino también comercio, servicios a las empresas, servicios públicos) que ha llevado a que en el momento actual alrededor del 68 % de la población ocupada trabaje en este campo.

**3. Explica cómo se calcula la tasa de crecimiento vegetativo y señala las provincias de la España peninsular que presentan valores negativos más bajos (inferiores al - 2) de esta magnitud en el momento actual (1 punto).**

Las respuestas a esta pregunta se valorarán del siguiente modo:

- Hasta 0,6 puntos por explicar cómo se calcula la tasa de crecimiento natural o vegetativo. A este respecto, el alumno tendrá que especificar que se obtiene de restar a la tasa de natalidad (número de nacimientos habidos en un año dividido para la población total, expresado en tantos por mil) la tasa de mortalidad (número de defunciones habidas en un año dividido para la población total, expresado en tantos por mil), y que el valor resultante se expresa en tantos por mil.
- Hasta 0,4 puntos por señalar los nombres de las provincias con un crecimiento inferior al -2 ‰. Estas provincias son trece: Lugo, Orense, Zamora, La Coruña, Asturias, León, Palencia, Salamanca, Ávila, Soria, Huesca, Teruel y Cuenca.

**4. Las provincias que tienen crecimiento vegetativo más bajo coinciden, en buena medida, con espacios que han sufrido de forma intensa el éxodo rural. ¿Qué peso relativo tiene la actividad agraria en estas provincias? ¿Consideras que existe alguna relación entre este hecho y un bajo crecimiento vegetativo? Razona tus respuestas (1,5 puntos).**

En este apartado se valorará, de forma global, que el alumno haga referencia fundamentalmente a los siguientes aspectos:

- En general, las provincias con crecimiento vegetativo más bajo coinciden con zonas caracterizadas por un peso tradicionalmente importante de la actividad agraria, ya sea agrícola como ganadera.
- Ello, sumado a unas deficientes comunicaciones y a una escasa diversificación del tejido productivo industrial, provocó un importante éxodo rural de la población más joven en los años 50 a 70, que ha dado lugar a una población más envejecida.
- Se trata de espacios con una marcada componente rural, que han recibido una escasa inmigración dada la escasa capacidad de generación de empleo del sector agrario, por lo que el efecto sobre la natalidad no ha tenido apenas incidencia en estas provincias.

**5. En el caso de las provincias que destacan por los crecimientos vegetativos positivos más altos de la península (superiores a 2‰), ¿es importante la actividad del sector servicios? Razona tu respuesta con algunos ejemplos representativos. (1,5 puntos)**

En este apartado se valorará, de forma global, que el alumno haga referencia fundamentalmente a los siguientes aspectos:

- Las provincias con crecimiento vegetativo más alto coinciden con zonas caracterizadas por un fuerte desarrollo industrial, turístico y de servicios en general (comercio, servicios especializados a las empresas, financieros, públicos, etcétera).
- Por ejemplo Madrid, que se ha convertido en sede de numerosas empresas que operan en el ámbito nacional e internacional, y que han venido a sumarse a la función pública tradicional vinculada a la capitalidad del Estado.
- Por ejemplo, el eje mediterráneo y la costa andaluza, donde el desarrollo de la actividad turística ha contribuido, junto a otros sectores económicos, a crear un espacio de gran dinamismo que tiene su reflejo en un alto crecimiento vegetativo.

### **Segunda parte (4 puntos)**

**Para el tema "Los grandes dominios bioclimáticos de la España peninsular: dominio oceánico y dominio mediterráneo (rasgos climáticos y formaciones vegetales asociadas", se puntuarán los siguientes aspectos:**

- Hasta 2 puntos si el alumno explica los rasgos fundamentales del dominio oceánico o eurosiberiano haciendo referencia a las temperaturas y precipitaciones como elementos fundamentales del clima que condicionan la existencia de las formaciones vegetales más típicas de este dominio (bosques de frondosas caducifolias, bosques de coníferas, pastizal de alta montaña y bosques marcescentes en áreas de transición). No se considera imprescindible que citen todas las formaciones vegetales existentes pero sí las más representativas.
- Hasta 2 puntos si el alumno explica los rasgos fundamentales del dominio mediterráneo haciendo referencia a las temperaturas y precipitaciones como elementos fundamentales del clima que condicionan la existencia de las formaciones vegetales más típicas de este dominio (bosques de frondosas perennifolias, bosques de coníferas, matorral mediterráneo y bosques marcescentes en áreas de transición). No se considera imprescindible que citen todas las formaciones vegetales existentes pero sí las más representativas.