

PUNTUACIÓN QUE SE OTORGARÁ A ESTE EJERCICIO: (véanse las distintas partes del examen)

PRIMERA PARTE (5 PUNTOS)

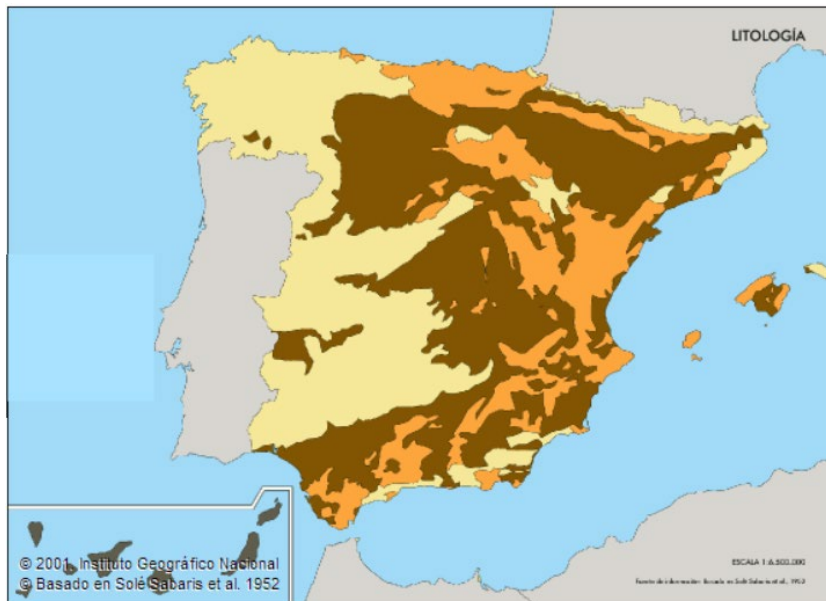
SELECCIONE 2 OPCIONES DE LAS CINCO QUE A CONTINUACIÓN SE MUESTRAN Y RESPONDA A LAS CUESTIONES QUE SE PLANTEAN EN CADA CASO.

OPCIÓN 1. Observe el paisaje representado en la imagen y conteste a las preguntas 1, 2 y 3 (2,5 puntos):



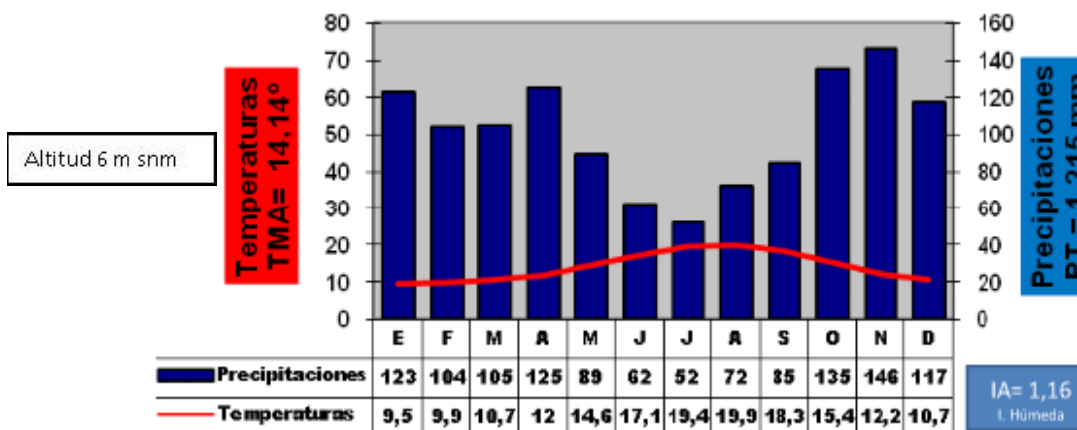
1. Describa los siguientes componentes del paisaje de la imagen: relieve, usos del suelo, vegetación y suelo, agua, indicios del clima, edificaciones e infraestructuras (1,7 puntos).
2. Diferencie entre paisajes naturales y paisajes culturales e indique a qué grupo pertenece el paisaje descrito (0,5 puntos).
3. Clasifique este paisaje dentro de su grupo correspondiente en función de los rasgos dominantes (0,3 puntos).

OPCIÓN 2. Observe el siguiente mapa litológico y conteste a las preguntas 1 y 2 (2,5 puntos):



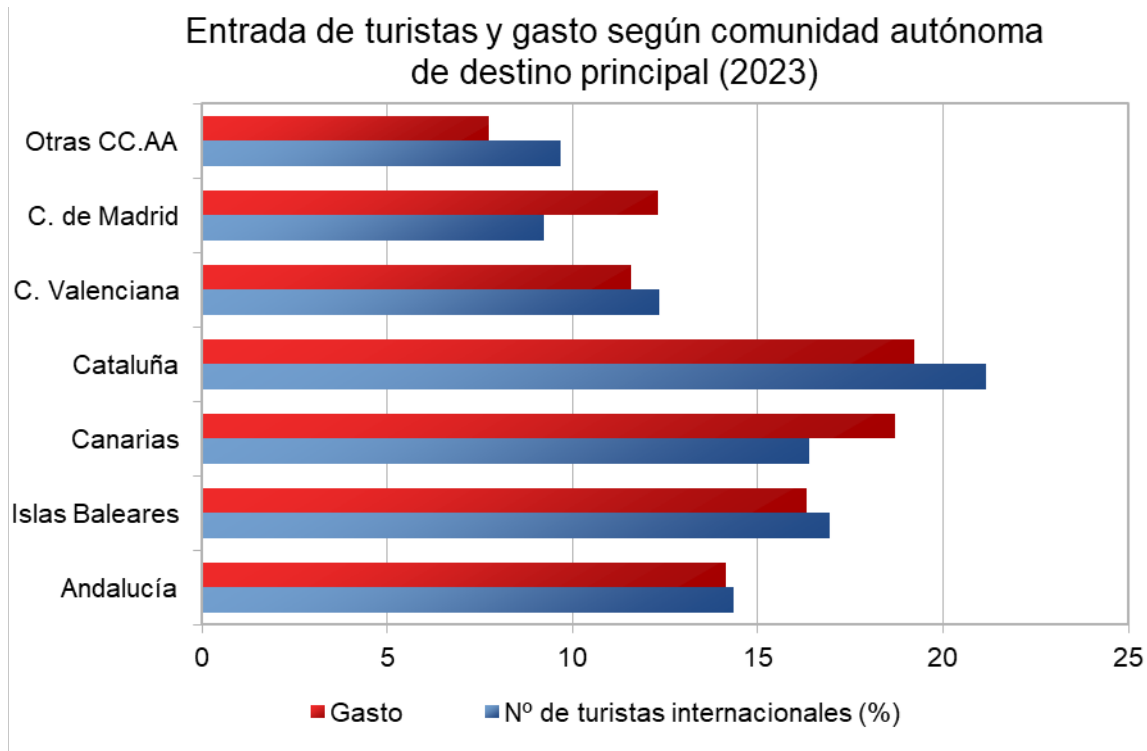
1. Indique, haciendo referencia a los colores del mapa (marrón, amarillo y naranja) los tipos litológicos de la España peninsular y describa los rasgos característicos de esas litologías, citando alguna de sus rocas representativas (1,5 puntos).
2. Explique las formas de modelado asociadas al terreno arcilloso e indique su localización en la Península con apoyo del mapa (1 punto).

OPCIÓN 3. Observe el siguiente climograma e interprete su información contestando a las preguntas 1 y 2 (2,5 puntos):



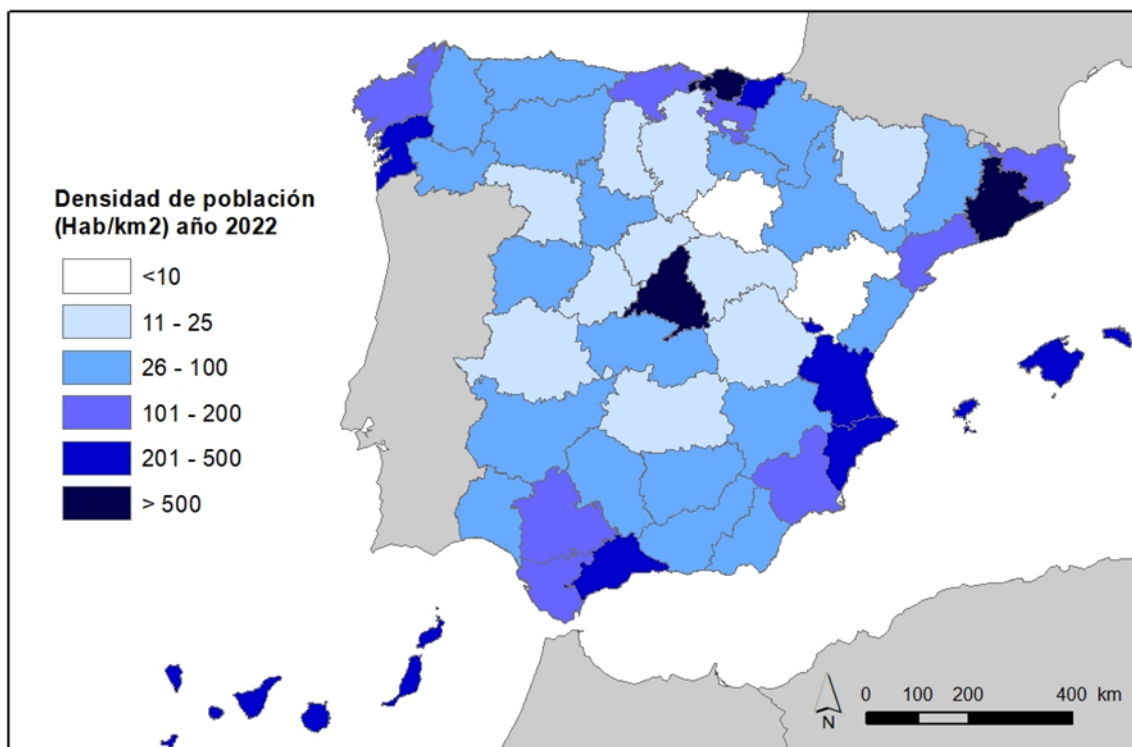
1. Describa a qué clima representa y cuáles son sus principales características. (1 punto).
2. Con qué dominio bioclimático se relaciona y cuáles son los rasgos fundamentales de dicho dominio (1,5 puntos).

OPCIÓN 4. Observe el gráfico de entrada de turistas y gasto y conteste a las preguntas 1 y 2 (2,5 puntos):



- Indique la diferencia en los porcentajes de gasto y entrada de turistas entre la Comunidad Valenciana y Madrid y las razones que la pueden explicar (1,5 puntos).
- Indique qué tipo de turismo se considera turismo alternativo (1 punto).

OPCIÓN 5. Observe el mapa de densidad de población y conteste a las preguntas 1 y 2 (2,5 puntos):



- Indique cómo se obtiene la densidad de población y cite las provincias de España con una densidad superior a 200 hab./km², y las que lo hacen por su densidad menor de 25 hab./km² (1 punto).
- ¿Cuáles son las causas que explican que sean tan marcadas las diferencias de densidad de población entre esos dos grupos de provincias? (1,5 puntos).

SEGUNDA PARTE (5 PUNTOS)

SELECCIONE 1 TEMA CORTO DE CADA UNO DE LOS GRUPOS DE TEMAS QUE A CONTINUACIÓN SE MUESTRAN Y RESPONDA A LAS CUESTIONES QUE SE PLANTEAN EN CADA CASO.

GRUPO A. Seleccione uno (2,5 puntos):

Tema corto A1: Rasgos fundamentales del relieve peninsular. Unidad Morfoestructural Cordilleras alpinas.

Tema corto A2: Describa las grandes áreas geoeconómicas mundiales, indicando sus principales diferencias y los indicadores utilizados para ello.

Tema corto A3: La industria española: factores de localización y su distribución actual.

Tema corto A4: Los sistemas de transporte terrestres (rasgos generales y problemática) y su repercusión en la vertebración del territorio a diferentes escalas (Aragón, Península Ibérica).

GRUPO B. Seleccione uno (2,5 puntos):

Tema corto B1: Explique el dominio bioclimático eurosiberiano de la España peninsular.

Tema corto B2: Recursos hídricos, usos del agua y principales problemas.

Tema corto B3: La población española actual: estructura (sexo, edad) y su evolución desde 1960 y problemática actual.

Tema corto B4: La problemática de la vida en las ciudades: problemas socioeconómicos y ambientales.

PRIMERA PARTE (5 PUNTOS)

SELECCIONE 2 OPCIONES DE LAS CINCO QUE A CONTINUACIÓN SE MUESTRAN Y RESPONDA A LAS CUESTIONES QUE SE PLANTEAN EN CADA CASO.

OPCIÓN 1. Observe el paisaje representado en la imagen y contesta a las preguntas 1, 2 y 3 (2,5 puntos).

1. Describa los siguientes componentes del paisaje de la imagen: relieve, usos del suelo, vegetación y suelo, agua, indicios del clima, edificaciones e infraestructuras (1,7 puntos).

Hasta 1,7 puntos por describir adecuadamente los diferentes componentes del paisaje observados en la imagen:

- Rasgos del relieve:

- *Topografía llana y sin desniveles altitudinales en primer plano. Al fondo relieves de montaña media*
- *Litología. No se observa claramente, pero el talud permitiría hablar de litología arcillosa*
- *Es un paisaje de Depresiones terciarias.*
- *Se observan al fondo relieves elevados de montaña media, con formas redondeadas por lo que se puede deducir una montaña mediterránea de interior.*

- Rasgos del uso del suelo, vegetación y suelo:

- *El uso de suelo dominante de este paisaje es agropecuario en primer término continuando hacia la parte izquierda de la fotografía, con una industria tradicional (alcoholera) en la parte derecha central de la foto.*
- *El suelo es antropizado agrario y antropizado sellado, observándose suelo natural al fondo en la montaña con formaciones boscosas.*
- *El paisaje que aparece en la imagen está fuertemente transformado, la escasa vegetación en talud es un matorral característico del dominio mediterráneo*

- Agua:

- *No se observan indicios.*

- Indicios del clima:

- *No hay evidencias claras del clima de la zona, aunque la vegetación presente permite aventurar que se trata de un clima de interior, con precipitaciones moderadas y temperaturas contrastadas.*

- Edificaciones e infraestructuras:

- *En la parte media derecha del paisaje, en la llanura se localizan edificaciones de tipo industrial.*
- *En la parte media izquierda en término medio, se observa un núcleo de población.*
- *Hay densidad de ocupación del suelo, con edificaciones altas y de grandes volúmenes, de materiales tradicionales y con elevado impacto visual y ambiental.*
- *La funcionalidad es claramente la de la una industria básica tradicional (una alcoholera).*
- *SE observa por delante de la industria la infraestructura de una vía de ferrocarril y aunque no se observa, se debe suponer la presencia de infraestructura viaria de comunicación por la presencia del pueblo y la industria.*

2. Diferencie entre paisajes naturales y paisajes culturales e indique a qué grupo pertenece el paisaje descrito (0,5 puntos).

- Hasta 0,3 puntos por indicar que los paisajes naturales son aquéllos en los que los elementos dominantes que se observan (relieve, vegetación, agua, suelo, aire) parecen poco modificados por el hombre. En contraste los paisajes culturales son el resultado de la transformación de un paisaje natural por parte de un grupo humano a través de la Historia de manera que los rasgos heredados de la cultura transformadora del hombre en dicho paisaje son dominantes sobre los rasgos naturales.

- *Hasta 0,2 puntos por indicar que esta imagen corresponde a un paisaje cultural, en el que dominan los rasgos culturales sobre los naturales.*

3. Clasifique este paisaje dentro de su grupo correspondiente en función de los rasgos dominantes (0,3 puntos).

- Hasta 0,3 puntos por indicar que esta imagen corresponde a un paisaje cultural industrial tradicional.

OPCIÓN 2. Observe el siguiente mapa litológico y contesta a las preguntas 1 y 2 (2,5 puntos).

1. Indique, haciendo referencia a los colores del mapa (marrón, amarillo y naranja) los tipos litológicos de la España peninsular y describa los rasgos característicos de esas litologías, citando alguna de sus rocas representativas (1,5 puntos).

- Hasta 0,5 puntos si se indica que litología silíceo es la que hace referencia a la abundancia de sílice en la composición mineral de las rocas y son rocas en general resistentes y antiguas. Se asocia con el color amarillo del mapa. Son rocas representativas granito, pizarra, cuarcita.

- Hasta 0,5 puntos si se indica que litología calcárea es la que hace referencia a la abundancia de carbonato cálcico, son rocas solubles y plásticas. Se asocia al color naranja del mapa. Son rocas representativas las calizas.

- Hasta 0,5 puntos si se indica que litología arcillosa es blanda y muy plástica. Se asocia al color marrón del mapa. La roca representativa es la arcilla

2. Explique las formas de modelado asociadas al terreno arcilloso e indique su localización en la Península con apoyo del mapa (1 punto).

- Hasta 1 punto si se explica que las litologías arcillosas, al ser muy blandas y más recientes (postorogénicas) se encuentran en las Depresiones terciarias y posibilitan que las formas de relieve estructurales dominantes sean: relieves tabulares y relieves en cuesta en combinación con otras litologías algo más resistentes como calizas o areniscas. En cuanto a formas de modelado, la influencia de la litología es muy clara en el modelado en band-lands o cárcavas en tierras predominantemente arcillosas

OPCIÓN 3. Observe el siguiente climograma e interprete su información contestando a las preguntas 1 y 2 (2,5 puntos).

1. Describa a qué clima representa y cuáles son sus principales características (1 punto).

- Hasta 0,25 puntos si lo atribuye al clima oceánico.

- Hasta 0,75 puntos si describe los rasgos principales del clima oceánico, haciendo referencia a las temperaturas mensuales frescas en verano, suaves-frías en invierno. Amplitud térmica moderada. Precipitaciones abundantes, sin estación seca. Máximos de precipitación predominantemente en invierno.

2. Con qué dominio bioclimático se relaciona y cuáles son los rasgos fundamentales de dicho dominio (1,5 puntos).

- Hasta 0,5 puntos si lo relaciona con el dominio bioclimático eurosiberiano.

- Hasta 1 punto si explica las formaciones vegetales típicas de este dominio (bosques de frondosas caducifolias, bosques de coníferas, pastizal de alta montaña y bosques marcescentes en áreas de transición). No se considera imprescindible citar todas las formaciones vegetales existentes, pero sí las más representativas.

OPCIÓN 4. Observe el gráfico de entrada de turistas y gasto y conteste a las preguntas 1 y 2 (2,5 puntos).

1. Indique la diferencia en los porcentajes de gasto y entrada de turistas entre la Comunidad Valenciana y Madrid y las razones que la pueden explicar (1,5 puntos).

- Hasta 0,25 puntos por advertir que en Cataluña, Islas Baleares y Comunidad Valenciana (estas dos últimas con menor diferencia), es mayor el porcentaje de entrada de turistas que el de gasto por turista, mientras que en la Comunidad de Madrid sucede lo contrario

- Hasta 0,75 puntos por desarrollar las razones. La razón primordial es el modelo turístico predominante en cada una de las Comunidades. Mientras que en Cataluña, Islas Baleares y Comunidad Valenciana es un turismo que combina lo cultural y el modelo de sol y playa, este último tiene todavía un mayor peso, en la Comunidad de Madrid es un turismo predominantemente cultural, que suele tener un poder adquisitivo mayor que el anterior.

- Hasta **0,25 puntos** si señalan razones derivadas del precio del alojamiento, muy superior en hoteles y apartamentos de Madrid que, en los apartamentos turísticos, campings o viviendas alquiladas o en propiedad de los turistas que visitan las zonas de playa.
- Hasta **0,25 puntos** si desarrollan la idea de la actividad que desarrollan los turistas, pues mientras en Madrid acuden muchos atraídos por sus posibilidades comerciales, que generan gastos en la adquisición de artículos (incluso de lujo), en las otras comunidades comparadas, predominan actividades de ocio y descanso. Las visitas a museos y centros culturales y el tipo de vida que se lleva a cabo en una ciudad como Madrid también supone más gastos diarios por persona que el que se ejerce en las zonas donde se da este tipo de actividad de playa y descanso.

2. Indique qué tipo de turismo se considera turismo alternativo (1 punto).

- Hasta **0,25 puntos** por explicar que el turismo alternativo engloba a diversas actividades que suponen nuevas opciones más allá del sol y playas convencionales.
- Hasta **0,25 puntos** si concreta que son actividades de tiempo libre apoyadas en la valoración de los recursos naturales y culturales y con respeto a la naturaleza y a los valores socioculturales del territorio en el que tiene lugar la actividad turística.
- Hasta **0,5 puntos** si explica que se trata de una modalidad turística basada en una interrelación más estrecha con la naturaleza y que engloba actividades como el ecoturismo, el turismo de aventura y el turismo rural y con cierta frecuencia pueden requerir guías, técnicas o equipos especializados.

OPCIÓN 5. Observe el mapa de densidad de población y conteste a las preguntas 1 y 2 (2,5 puntos).

1. Indique cómo se obtiene la densidad de población y cite las provincias de España con una densidad superior a 200 Hab./km² y las que muestran una densidad menor de 25 Hab./km² (1 punto).

- Hasta **0,5 puntos** por indicar que se obtiene al dividir la población absoluta entre la superficie total de la provincia, expresando el valor resultante en habitantes por kilómetro cuadrado.
- Hasta **0,25 puntos** por indicar que las provincias con una densidad mayor de 200 hab./Km² son once: Madrid, Barcelona, Vizcaya, Guipúzcoa, Valencia, Alicante, Málaga, Pontevedra, Baleares, Santa Cruz de Tenerife y Las Palmas.
- Hasta **0,25 puntos** por indicar que las provincias con una densidad inferior a 25 hab./ Km² son doce: Teruel, Huesca, Soria, Cuenca, Palencia, Burgos, Zamora, Ávila, Segovia, Guadalajara, Cáceres y Ciudad Real.

2. ¿Cuáles son las causas que explican que sean tan marcadas las diferencias de densidad de población entre esos dos grupos de provincias? (1,5 puntos).

En este apartado se valorará, de forma global, que el alumno haga referencia a todos, o parte, de los siguientes aspectos:

- a) La crisis económica y demográfica del s. XVII inicia el proceso de vaciamiento del interior peninsular a favor de la periferia litoral. A medida que la agricultura vaya perdiendo peso económico, este proceso se irá agudizando.*
- b) La industrialización. Las provincias con mayores densidades de población son espacios de temprana industrialización, que han diversificado su estructura productiva a lo largo del s. XX, y han sido destinos principales del éxodo rural.*
- c) El desarrollo del sector servicios. La terciarización de la actividad económica ha sido más intensa en las provincias que presentan mayor densidad demográfica como consecuencia de la concentración de servicios públicos, actividades directivas y/o el desarrollo de la actividad turística.*
- d) Las comunicaciones. Las provincias con mayores densidades de población cuentan con mejores comunicaciones mientras que las provincias con menor densidad tienen comunicaciones deficientes o desarrolladas de forma muy tardía.*
- e) La escasa diversificación productiva y el peso del sector primario en las zonas de interior. La carencia de inversiones productivas, el envejecimiento demográfico, la falta de ventajas comparativas o la importancia del sector primario, entre otros aspectos, como explicación de la baja densidad demográfica de las provincias de interior.*

SEGUNDA PARTE (5 PUNTOS)

SELECCIONE 1 TEMA CORTO DE CADA UNO DE LOS GRUPOS DE TEMAS QUE A CONTINUACIÓN SE MUESTRAN Y RESPONDA A LAS CUESTIONES QUE SE PLANTEAN EN CADA CASO.

GRUPO A. Seleccione uno (2,5 puntos).

Tema corto A1: Rasgos fundamentales del relieve peninsular. Unidad Cordilleras alpinas.

- *Hasta 0,5 puntos si el alumno expone brevemente los rasgos fundamentales de la organización del relieve peninsular en las grandes unidades morfoestructurales que lo conforman.*
- *Hasta 2 puntos si describe las características litológicas, formas de relieve estructurales y formas de modelado dominantes de las cordilleras alpinas.*

Tema corto A2: Describa las grandes áreas geoeconómicas mundiales, indicando sus principales diferencias y los indicadores utilizados para ello.

- *Hasta 1,25 punto si el alumno explica los principales indicadores que miden la desigualdad (PIB, INB, IDH....*
- *Hasta 1,25 puntos si señala las principales áreas geoeconómicas mundiales (Norteamérica, China, Unión Europea, Rusia, Brasil, Japón y el Sudeste Asiático) e indica las principales diferencias entre los países desarrollados y los dependientes o en transición al desarrollo.*

Tema corto A3: La industria española: factores de localización y su distribución actual.

- *Hasta 1 punto si el alumno introduce el tema explica los principales factores de localización de la industria española.*
- *Hasta 1,5 puntos si expone la distribución actual de la industria española en relación con los factores de localización previos.*

Tema corto A4: Los sistemas de transporte terrestres (rasgos generales y problemática) y su repercusión en la vertebración del territorio a diferentes escalas (Aragón, Península Ibérica).

- *Hasta 1 punto si el alumno presenta correctamente los rasgos generales del transporte por carretera y por ferrocarril.*
- *Hasta 1,5 puntos si explica la problemática y las repercusiones del sistema de transporte por carretera y ferrocarril en la vertebración del territorio a diferentes escalas (Aragón, Península Ibérica).*

GRUPO B. Seleccione uno (2,5 puntos).

Tema corto B1: Explique el dominio bioclimático eurosiberiano de la España peninsular.

- *Hasta 0,5 puntos si el alumno explica en una introducción el concepto de dominio bioclimático.*
- *Hasta 1 punto si explica los rasgos fundamentales del oceánico o eurosiberiano haciendo referencia a las temperaturas y precipitaciones como elementos fundamentales del clima.*
- *Hasta 1 punto si explica las formaciones vegetales típicas de este dominio (bosques de frondosas caducifolias, bosques de coníferas, pastizal de alta montaña y bosques marcescentes en áreas de transición). No se considera imprescindible citar todas las formaciones vegetales existentes, pero sí las más representativas.*

Tema corto B2: Recursos hídricos, usos del agua y principales problemas.

- *Hasta 0,5 puntos si el alumno define correctamente lo que se entiende por recursos y demandas hídricas.*
- *Hasta 1,5 puntos si explica los diferentes usos del agua existentes en España y sus principales características y problemas.*
- *Hasta 0,5 puntos si explica el balance hídrico contrastado en las distintas zonas de España.*

Tema corto B3: La población española actual: estructura (sexo, edad) y su evolución desde 1960 y problemática actual.

- *Hasta 1,75 puntos si el alumno describe correctamente los rasgos principales de la estructura por edad y sexo de la población española en el momento actual y la evolución experimentada desde 1960.*
- *Hasta 0,75 puntos si explica la problemática actual de la población española (con más énfasis en la estructura por sexo y edad) si explica correctamente las causas, origen y destino de la inmigración reciente en España.*

Tema corto B4: La problemática de la vida en las ciudades: problemas socioeconómicos y ambientales.

- *Hasta 1,25 puntos si el alumno explica correctamente los problemas socioeconómicos de la vida en las ciudades.*
- *Hasta 1,25 puntos si explica correctamente los problemas ambientales de la vida en las ciudades. Procesos de contaminación: contaminación atmosférica y cambio climático, contaminación de las aguas, contaminación por residuos urbanos e industriales.*