



ESPACIO RESERVADO PARA LA UNIVERSIDAD

CALIFICACIÓN	2ª Corrección (doble corrección)

PRUEBA DE ACCESO A LA UNIVERSIDAD

CONVOCATORIA ORDINARIA DE 2026  
EJERCICIO DE: **DIBUJO TÉCNICO II**  
TIEMPO DISPONIBLE: 1 hora 30 minutos

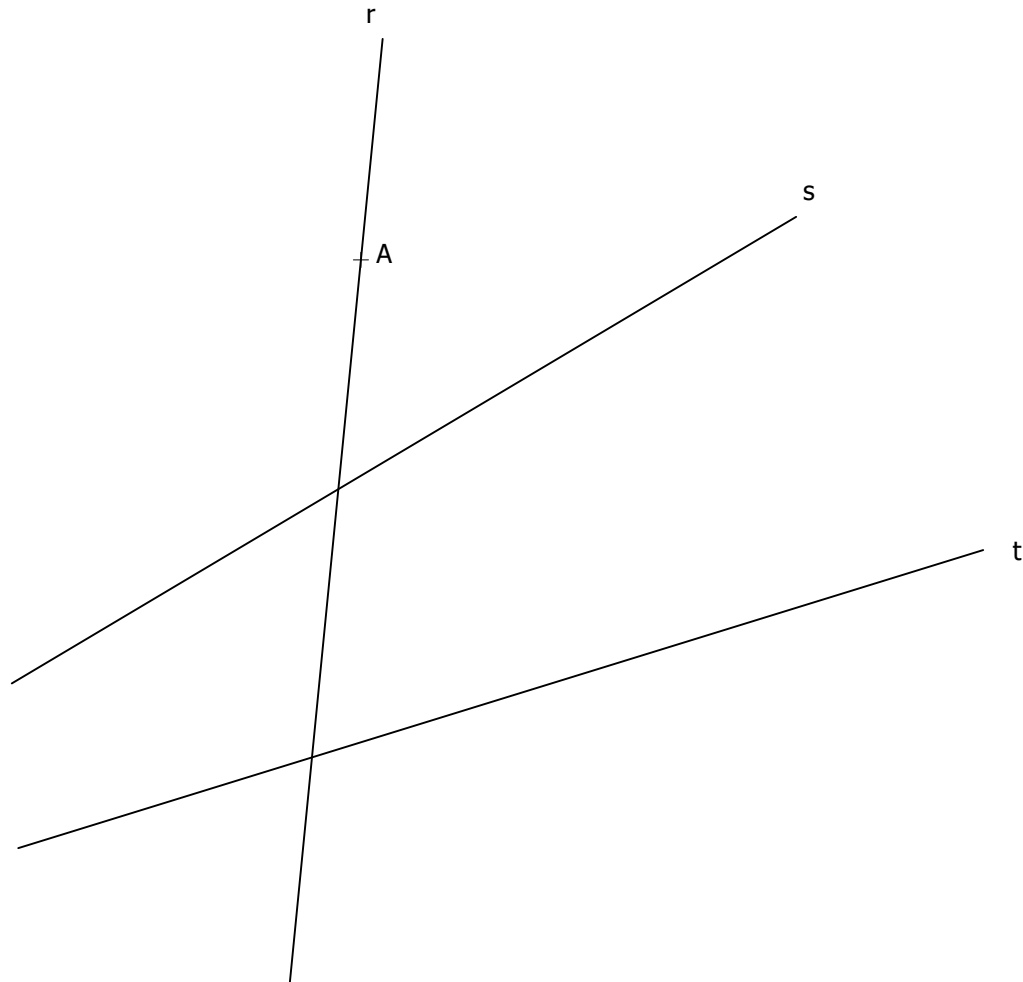
Bloque 1 «Fundamentos Geométricos»	Ejercicio 1A ó 1B
Bloque 2 «Geometría Descriptiva»	Ejercicio 2 obligatorio
Bloque 2 «Geometría Descriptiva»	Ejercicio 3A ó 3B
Bloque 3 «Normalización»	Ejercicio 4 obligatorio

PEGUE AQUÍ LA CABECERA ANTES DE ENTREGAR EL EXAMEN

El alumno deberá resolver cuatro ejercicios. Ejercicio 1 (opción A ó B), ejercicio 2, ejercicio 3 (opción A ó B) y ejercicio 4. Resolverá los ejercicios a lápiz con útiles de dibujo, dejando indicadas todas las construcciones realizadas, pudiendo utilizar cualquier método geométrico. En los ejercicios 1 y 3, si el alumno deja las dos opciones A y B resueltas sin tachar ninguna, solo se corregirá la opción A. Fallos en precisión y limpieza se pueden penalizar hasta con 1 punto del total de la nota global de la prueba.

**1 OPCIÓN A (2,75 puntos)**

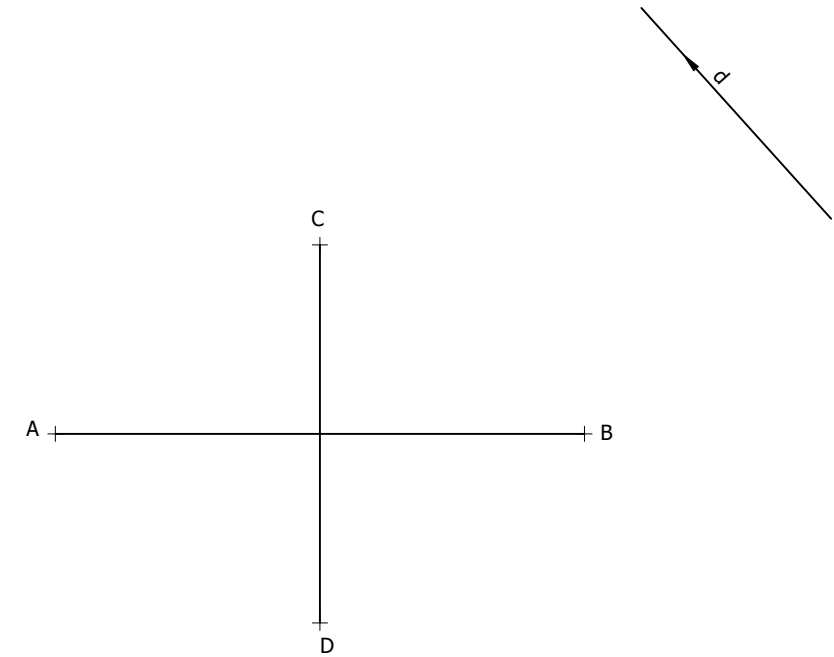
Dadas las rectas r, s, t y el punto A: **1)** Hallar dos circunferencias tangentes a las rectas r y s con centro en la recta t. **2)** Hallar las circunferencias tangentes a las rectas r y s que pasen por el punto A. Dejar constancia de todas las construcciones realizadas. Identificar todos los centros y todos los puntos de tangencia.



Apartado 1	1,25 puntos
Apartado 2	1,25 puntos
Adecuación proceso	0,25 puntos

**1 OPCIÓN B (2,75 puntos)**

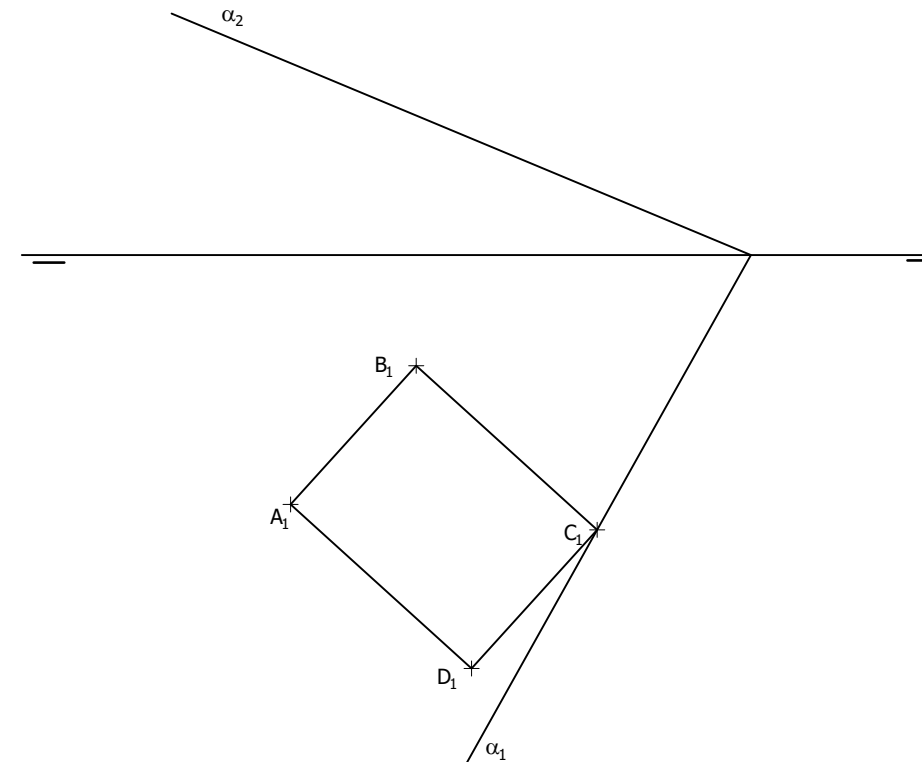
Dada la elipse definida por sus ejes AB y CD: **1)** Dibujar las rectas tangentes a la elipse paralelas a la dirección d marcando los puntos de tangencia. **2)** Dibujar dos puntos de la elipse distintos a los puntos de tangencia anteriores. Dejar constancia de todas las construcciones realizadas.



Apartado 1	1,75 puntos
Apartado 2	0,75 puntos
Adecuación proceso	0,25 puntos

**2 OBLIGATORIO (2,25 puntos)**

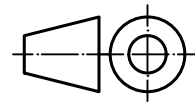
**1)** Hallar la sección que le produce el plano  $\alpha$  al prisma recto apoyado en el plano horizontal de base ABCD y altura 35 mm. Partes vistas y ocultas. **2)** Hallar la verdadera magnitud de la sección.



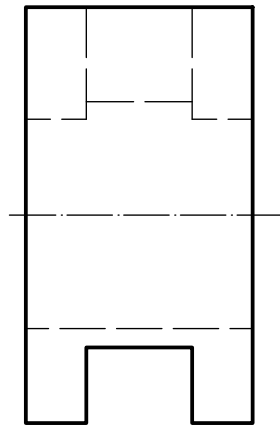
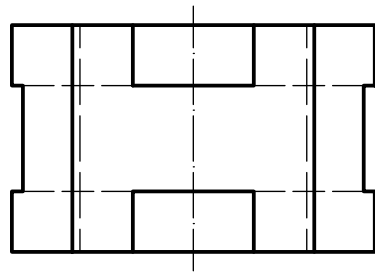
Apartado 1	1,00 punto
Apartado 2	1,00 punto
Adecuación proceso	0,25 puntos

### 3 OPCIÓN A (2,75 puntos)

Dada la pieza definida a escala 2:1 por su planta y perfil izquierdo: **1)** Dibujar a la misma escala el alzado de la pieza con todas las líneas ocultas. **2)** Acotar sobre las vistas diédricas, según normas, las dimensiones máximas de la pieza. Todo el trazado se realizará delineado NO PERMITIÉNDOSE el croquizado a mano alzada.



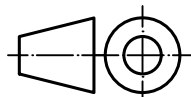
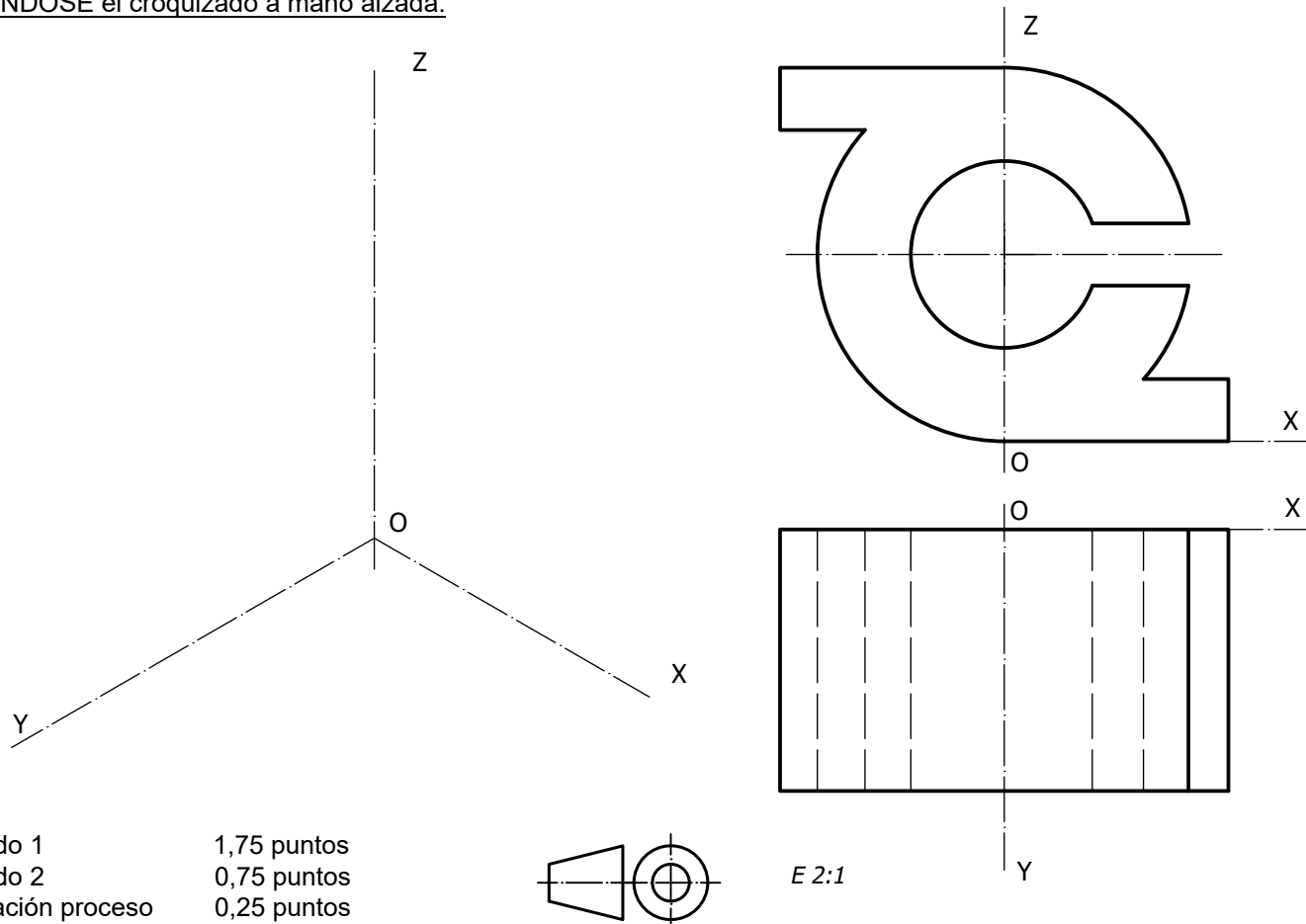
E 2:1



- Apartado 1 1,75 puntos
- Apartado 2 0,75 puntos
- Adecuación proceso 0,25 puntos

### 3 OPCIÓN B (2,75 puntos)

Dada la pieza definida a escala 2:1 por sus vistas diédricas: **1)** Dibujar a la misma escala la perspectiva isométrica sin coeficiente de reducción. No es necesario dibujar las líneas ocultas. **2)** Acotar sobre las vistas diédricas, según normas, las dimensiones máximas de la pieza. Todo el trazado se realizará delineado NO PERMITIÉNDOSE el croquizado a mano alzada.

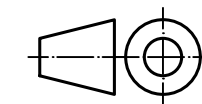
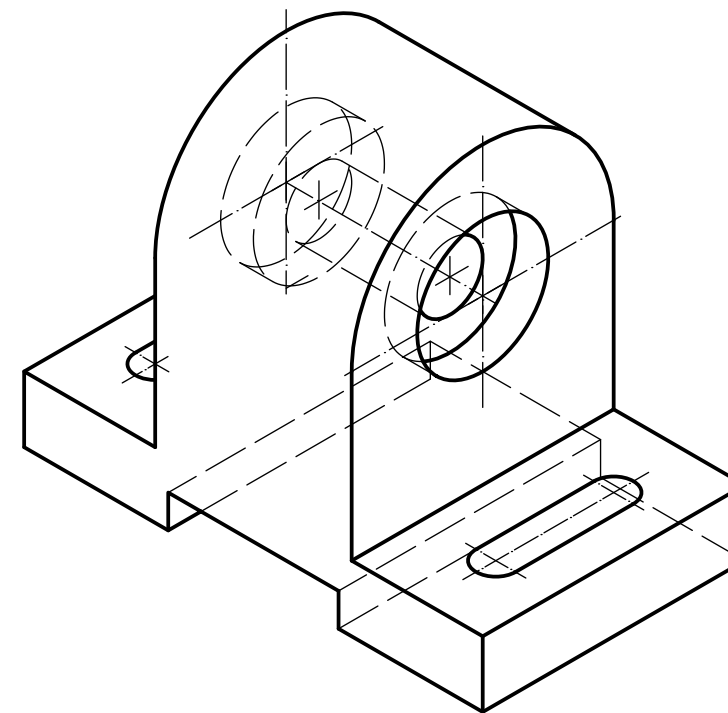
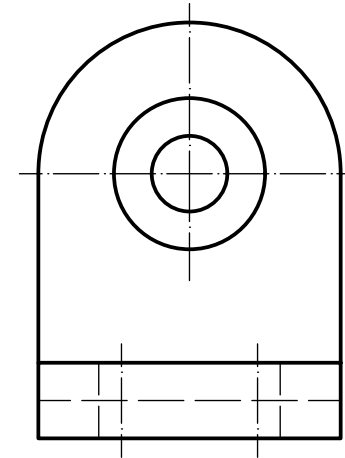


E 2:1

- Apartado 1 1,75 puntos
- Apartado 2 0,75 puntos
- Adecuación proceso 0,25 puntos

### 4 OBLIGATORIO (2,25 puntos)

Dada la pieza definida a escala 1:2 por su perspectiva isométrica sin coeficiente de reducción: **1)** Partiendo del perfil derecho dado, dibujar a la misma escala el alzado y la planta con todas las líneas ocultas sin realizar ningún corte. **2)** Acotar sobre las vistas diédricas, según normas, las dimensiones máximas de la pieza. Todo el trazado podrá realizarse mediante delineación o croquizado a mano alzada.



E 1:2

- Apartado 1 1,50 puntos
- Apartado 2 0,50 puntos
- Adecuación proceso 0,25 puntos

## CRITERIOS ESPECÍFICOS DE CORRECCIÓN

<b>Ejercicio 1A.</b>	<b>2,75 puntos</b>
• Apartado 1:	hasta 1,25 puntos
○ (No hallar los 4 puntos de tangencia: -0,25 puntos).	
• Apartado 2:	hasta 1,25 puntos
○ (No hallar los 2 puntos de tangencia: -0,15 puntos).	
• Exactitud en la solución y adecuación del proceso.	hasta 0,25 puntos
<b>Ejercicio 1B.</b>	<b>2,75 puntos</b>
• Rectas tangentes:	hasta 1,75 puntos
○ FOCOS, $C_{focalF2}$ y Perpend. $F_1$ : 1 punto.	
○ Rectas tangentes con puntos de tangencia: 0,75 puntos.	
○ No hallar los 2 puntos de tangencia: -0,15 puntos.	
• Puntos de la elipse.	hasta 0,75 puntos
• Exactitud en la solución y adecuación del proceso.	hasta 0,25 puntos
<b>Ejercicio 2 obligatorio.</b>	<b>2,25 puntos</b>
• Apartado 1:	hasta 1 punto
○ Proyección vertical del prisma: 0,25 puntos. Sección: 0,75 puntos.	
• Apartado 2.	hasta 1 punto
• Exactitud en la solución y adecuación del proceso.	hasta 0,25 puntos
<b>Ejercicio 3A.</b>	<b>2,75 puntos</b>
• Vista solicitada:	hasta 1,75 puntos
○ Posición incorrecta: -0,50 puntos.	
• Acotación:	hasta 0,75 puntos
○ Cotas mal inscritas: -0,25 puntos.	
○ No acotar medidas reales: -0,50 puntos.	
• Exactitud en la solución y adecuación del proceso.	hasta 0,25 puntos
<b>Ejercicio 3B.</b>	<b>2,75 puntos</b>
• Perspectiva.	hasta 1,75 puntos
• Acotación:	hasta 0,75 puntos
○ Cotas mal inscritas: -0,25 puntos.	
○ No acotar medidas reales: -0,50 puntos.	
• Exactitud en la solución y adecuación del proceso.	hasta 0,25 puntos
<b>Ejercicio 4 obligatorio.</b>	<b>2,25 puntos</b>
• Vistas solicitadas:	hasta 1,50 puntos
○ Posición incorrecta: -0,25 puntos por cada vista mal posicionada.	
• Acotación:	hasta 0,50 puntos
○ Cotas mal inscritas: -0,25 puntos.	
○ No acotar medidas reales: -0,25 puntos.	
• Exactitud en la solución y adecuación del proceso.	hasta 0,25 puntos

*Por falta de precisión (trazado y nitidez de líneas) y por falta de limpieza en la resolución de la prueba se podrá penalizar hasta 1 punto en el total de la nota (-1 punto).*

*En el caso de que el alumno resuelva las dos opciones A y B de un ejercicio, él mismo deberá tachar de forma clara el ejercicio que no debe ser evaluado. Si no lo hace, se corregirá solo la opción A.*